



**DŮM
SENIORŮ
KDYNĚ**



Rok 2019 byl opět rokem dynamickým. V březnu jsme pořádali v Domově 6. ples obyvatel Domu seniorů Kdyně. Pokračuje se tak v tradici pořádání plesu v Domově. Stejně jako každý rok jsme i letos pozvali všechny rodinné příslušníky našich obyvatel a přátele Domova, kteří s námi chtěli strávit příjemné odpoledne. Na přání našich obyvatel nechyběla ani tombola.

Ples opět zahájil pan náměstek pro oblast sociálních věcí Mgr. Zdeněk Honz, ples měl velký úspěch a má stále větší účast.

V letošním roce proběhla v Domově inspekce poskytování sociálních služeb ze strany Ministerstva práce a sociálních věcí. Všechna kritéria hodnocení byla hodnocena jako splněná, z čehož nejvíce kritérií je v nejvyšším bodovém ohodnocení. Byla to pro nás cenná zpětná vazba na naše poskytované služby.

Ve vzdělávání dostalo v roce 2019 prostor zejména individuální plánování. Zaměstnanci prošli externím i interním školením.

Ve stávající dokumentaci jsme upravili základní formulář pro individuální plán, který tak více naplňuje standardy kvality sociálních služeb a zaměstnanci s ním lépe pracují. Také jsme prošli zážitkovým kurzem první pomoci. V září 2019 měl Domov možnost poznat studenty z alter-

zkušenost pro všechny strany



nativní třídy pražského Gymnázia Na Zatlance, kteří mají v rámci své výuky i dobrovolnictví. Studenti trávili s obyvateli volný čas, vzali je na procházku, zahráli si s nimi karty, popovídali si, či pomáhali zaměstnancům terapie. Studenti také pomohli získat zpětnou vazbu od obyvatel na poskytované služby Domova. Byla to velice zajímavá a obohacující

zkušenost pro všechny strany – studenti viděli, jak fungují sociální služby, jak vypadá reálně stáří. Pro obyvatele to znamenalo zpestření jejich času, kontakt s novými lidmi. Co se týká technického vybavení, Domov přešel na nový moderní signalizační systém, díky kterému si mohou obyvatelé přivolat pomoc. Systém umožňuje pravidelný monitoring požadavků obyvatel a identifikaci konkrétního zaměstnance, který na požadavky má reagovat.

System umožňuje pravidelný monitoring požadavků obyvatel a identifikaci konkrétního zaměstnance, který na požadavky má reagovat.

Konkrétní změny za rok 2019 jsou představeny na dalších stránkách a stejně jako každý rok je mým přáním, aby další rok opět přinesl pozitivní změny, které pocítí především naši obyvatelé a zaměstnanci.

Mgr. Lucie Vísnerová
ředitelka Domova



Základní údaje o Domově

IČ: 750 07 746

Zřizovatel:

Plzeňský kraj

První forma:

příspěvková organizace

Druh služby:

Domov pro seniory

Identifikátor: 8139724

Cílová skupina:

Senioři nad 50 let

Počet lůžek 103

Pracovní doba: nepřetržitě

Datová schránka: uprkhy7

Statutární zástupce:

Mgr. Lucie Vísnerová

Domov nabízí 103 lůžek na 47 dvoulůžkových a 9 jednolůžkových pokojích. Pokoje pro obyvatele jsou na dvou podlažích. Většina pokojů má vlastní WC se sprchou, část dvoulůžkových pokojů má společné sociální zázemí pro dva sousedící pokoje. K základnímu vybavení pokoje patří polohovací postel, noční stolek, skříň, stůl, židle nebo křeslo. Dle

prostorových dispozic pokoje je možné pokoj dovybavit další komodou, židlemi, křeslem nebo vlastním nábytkem obyvatele dle jeho přání. Samozřejmostí je pak vybavení pokoje vlastními doplňky obyvatele (televize, rádio, obrázky, fotografie, květiny, dekorativní a vzpomínkové předměty atd.). V přízemí Domova se nachází prostorná jídelna, která v sou-

časné době slouží spíše jako společenský sál pro kulturní akce. Každé patro má jídelnu a koupelnu s hydraulickou vanou. Z prvního patra je přístupná venkovní terasa a pavilon. V Domově nechybí rehabilitační prostory, tělocvična, ruko-dělná dílna, místnost pro terapii Snoezelen, nebo prádelna.

Sociální pracovník

Hlavní náplní práce sociálního pracovníka je jednání se zájemci o službu. I v loňském roce se na nás obrátily desítky zájemců či jejich příbuzných, kteří se zajímali o možnosti řešení jejich sociální situace.

V roce 2019 podalo žádost o uzavření sociální služby historicky největší počet žadatelů – celkem 136. Zároveň také uzavřelo smlouvu o poskytnutí sociální služby 36 obyvatel (2. historicky nejvyšší počet). Každému uzavření smlouvy předchází individuální jednání, které vede sociální pracovník společně s vedoucí všeobecných zdravotních sester a terapie, příp. s její zástupkyní. U jednání je vždy důležitý budoucí obyvatel a obvykle je přítomný některý člen rodiny.

Jednání se zájemcem před uzavřením smlouvy je stěžejní a klíčové. Nejen pro smlouvu samotnou, ale je prvním krokem před výraznou životní změnou žadatele. Smyslem jednání je nejen představit nebo znovu připomenout nabízené služby Domova, ale zejména dobře poznat obyvatele jako člověka. K tomu nám dopomáhají prvky z konceptu Psychobiografického modelu péče dle prof. E. Böhma. Spolupráce s rodinou od samého počátku je pro nás velmi důležitá.

V roce 2019 k nám podalo žádost 136 žadatelů (meziroční nárůst přes 30 % oproti předchozímu roku). Nově se tyto žádosti začaly evidovat také v systému Plzeňského kraje. V tomto roce pak smlouvu ukončili 2 obyvatelé a 31 obyvatel zemřelo. Bohužel smrti si nevybírá čas

a přichází i přes vánoční svátky. K poslednímu dni roku bylo v Domově 95 obyvatel.

Na konci poslední etapy života našich obyvatel je naší prací komunikace s pozůstalými, spolupráce při balení osobních věcí a následném sepisování podkladů pro dědické řízení. Často se účastníme posledního rozloučení, je-li veřejné. Vyřizování pozůstalosti v rámci dědického řízení patří obvykle k pomyslné poslední „tečce“ za pobyttem obyvatele v Domově.

V roce 2018 jsme se aktivně zapojili do pracovní skupiny zaměřené na individuální plánování. Společně s kolegy z ostatních pozic jsme připravili návrhy a nechali zpracovat technické úpravy elektronické dokumentace. Nový způsob zápisů a práce klíčových pracovníků se začal realizovat počátkem roku 2019. V první polovině roku jsme intenzivně pracovali na úpravách smlouvy o poskytnutí sociální služby. Pro komplikovanost celé agendy byly nové smlouvy uzavřeny až s účinností od 1. ledna 2020. Ačkoliv jsme tento administrativně náročný krok chtěli spojit s další významnou změnou – změnou úhrad, nebylo možné oba kroky udělat naráz. Ke změnám úhrad došlo s účinností od 1. srpna 2019. V březnu 2019 jsme absolvovali neohlášenou inspekci Ministerstva práce a sociálních věcí. Konečné výsledky pro nás byly velmi pozitivní.

Obyvatelům a jejich příbuzným pomáháme a radíme při styku s úřady či vyřizováním úředních záležitostí. V některých případech, kdy obyvatel nemá rodinu,

pomáháme i v dalších náročných životních situacích.

Konec roku se nesl ve znamení finišování příprav nových smluv a komunikace s úřady obcí s rozšířenou působností kvůli zastupování obyvatel při jejich podpisu. S tím souvisí příprava podkladů a spolupráce s odborem sociálních věcí a zdravotnictví Městského úřadu v Domažlicích a následně spolupráce s Okresním soudem v Domažlicích.

V průběhu celého roku spolupracujeme s úřady práce v rámci řízení o příspěvku na péči, příp. příspěvku na mobilitu.

Od října 2019 jsme se začali aktivně připravovat na novou službu poskytovanou od 1. ledna 2020 – odlehčovací službu. Připravili jsme nové formuláře, letáky a podíleli se na nastavení systémových změn.

V rámci pozice sociálních pracovníků se aktivně zapojujeme do několika pracovních skupin a týmů. Jsme mj. součástí paliativního týmu a pracovního týmu pro nežádoucí události. Podíleli jsme se na organizování setkání s pozůstalými a na dalších akcích Domova. Úzce spolupracujeme s ekonomkou a účetní Domova na agendě úhrad a depozitních účtů obyvatel. Spolupráce a kooperace s ostatními kolegy je pro naši práci důležitá.

Bc. Klára Zedková, Lukáš Denk, DiS.
Sociální pracovníci

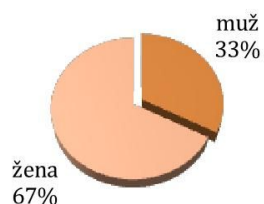
Obyvatelé

V roce 2019 uzavřelo novou smlouvu, tj. stalo se novými obyvateli Domova 36 žadatelů, zemřelo 31 obyvatel, smlouvu ukončili 2 obyvatelé. Počet obyvatel k 31.12.2019 činil 95 osob.

Struktura obyvatel dle stupně závislosti na pomoci k 31. 12. 2019

Výše příspěvku	Nezávislý	I. stupeň	II. stupeň	III. stupeň	IV. stupeň
Pohlaví	0	880	4 400	8 800	13 200
Muži	2	3	7	9	10
Ženy	3	1	14	25	21
Celkem	5	4	21	34	31

Struktura obyvatel dle pohlaví



Obyvatelé s těžším stupněm závislosti (III. a IV.) činí 68,42% všech obyvatel Domova.

Průměrný věk obyvatel dosáhl 84,44 let.

Obyvatelé dle roku nástupu do Domova

údaje k 31.12.2019

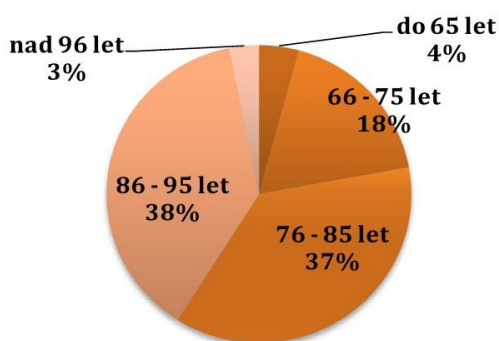
Rok	Počet
2003	9
2004	1
2008	1
2009	1
2010	2
2011	1
2012	4
2013	6
2014	8
2015	10
2016	7
2017	6
2018	13
2019	36
Celkem	95

Počet aktivních žádostí v pořadí uchazečů o ubytování činí 146 osob.

Pohlaví

Pohlaví	Průměrný věk
Muž	77,77
Žena	84,70
Celkem	84,44

Věková struktura obyvatel



Počet obyvatel	Muž	žena	celkem
Věková kategorie			
Do 65 let	3	1	4
66—75 let	9	8	17
76—85 let	13	22	35

Počet obyvatel	Muž	žena	celkem
Věková kategorie			
86—95 let	6	30	36
Nad 96 let	0	3	3



Ceník služeb

Ubytování a strava

Typ pokoje	Bydlení	Strava	Celkem/den	Celkem/měsíc
Dvoulůžkový pokoj bez vlastního sociálního zařízení	200 Kč	170 Kč	370 Kč	11 100 Kč
Dvoulůžkový pokoj s vlastním sociálním zařízením	205 Kč	170 Kč	375 Kč	11 250 Kč
Jednolůžkový pokoj s vlastním sociálním zařízením	210 Kč	170 Kč	380 Kč	11 400 Kč

Ceny jsou platné od 1.8.2019

V částce „bydlení“ je zahrnuto ubytování, energie (teplo, elektřina), voda, úklid, praní prádla (lůžkoviny i oblečení), drobné opravy prádla, údržba (např. výměna žárovky apod.) V částce „strava“ jsou zahrnuta 3 hlavní jídla denně a 2 svačiny. Podle zákona o sociálních službách musí obyvateli po zaplacení úhrady za ubytování a stravu zůstat min. 15 % příjmu. Obyvateli náleží **předplatek** ve výši 65 % z ceny odhlášené stravy.





Stravování

Vybavení kuchyně

- Konvektomat malý
- Konvektomat velký
- Varný kotel I
- Varný kotel II
- Pánev
- Myčka
- Elektrický sporák
- Chladicí box
- Chladicí skříň
- Mrazák
- Lednice
- Kuchyňský robot
- Krouhače zeleniny
- Elektrický kráječ chleba
- Elektrický kráječ uzenin

Zaměstnanci ve vlastní, moderně vybavené kuchyni připravují ve spolupráci s nutriční terapeutkou, plnohodnotně vyváženou stravu, plně se věnují potřebám obyvatel při úpravě stravy a snaží se plnit přání našich obyvatel. Každý den vaří jídla pro cca 100 obyvatel, dle diet a také pro zaměstnance Domova. V Domově máme 3 druhy diet a u každé diety je různá úprava, tak aby vyhovovala obyvateli (mletá, míxovaná, úpravy pečiva – chléb bez kůrek, pokrájené pečivo na kostky). Cílem kuchyně je ve spolupráci s nutriční podporou soběstačnosti obyvatele, například v přípravě snídaní. Dbáme na to, aby bylo jídlo chutně uvařené a také upravené na talíři, což u obyvatel také podpoří chuť k jídlu, která jim často odchází. Během roku se vždy při setkání obyvatel s paní ředitelkou schází i nutriční terapeutka a společně reagují nejen na přání, ale i na připomínky k jídelníčkům a snaží se vyhovět v rámci možností jejich požadavkům. Každý den je zařazeno čerstvé ovoce i zelenina, snažíme dbát na pestrost, nápaditost a hlavně na dodržení kalorických a výživovým norem. Do kuchyně jsme v loňském pořídili nový elektrický kotel a další

Andrea Kubešová
vedoucí

drobné pomocníky do kuchyně.



	Snídaní	Obědů	Večeří
V roce 2019 bylo vydáno	33 076	44 056	34 611

	Suroviny*	Režie	Cena
Snídaně	12 Kč	13 Kč	25 Kč
Přesnídávka	8 Kč	11 Kč	19 Kč
Oběd	37 Kč	35 Kč	72 Kč
Svačina	9 Kč	11 Kč	20 Kč
Večeře	19 Kč	15 Kč	34 Kč
Celkem	85 Kč	85 Kč	170 Kč

* ceny surovin jsou průměrné, platnost od 1. 8. 2019



Provoz

Recepce – zaměstnanci recepce zajišťují první kontakt s Domovem. Ochotně Vám poskytnou základní informace o Domově, telefonicky vyřídí Vaše požadavky. Pomohou Vám s orientací, případně Vás doprovodí na požadované místo. Zabezpečují přenos kulturních akcí, setkání, které probíhají na jídelnách, do pokojů do televizí našich obyvatel. V letošním roce došlo k výměně kamerového systému, kterým naši recepční sledují okolí Domova. Během roku se aktivně podílí na spolupráci s nutriční terapeutkou při degustaci stravy. Starají se o květiny a drobné zvířectvo v Domově. Jsou pravou rukou pro naše obyvatele, při přípravách kávy nebo nakupování v potravinovém automatu.

Úklid – náš tým děvčat z úklidu se každodenně, včetně svátků a víkendů, stará o čistotu a pořádek v Domově.

Pracují na dvě směny, aby byl pořádek zajištěn i v odpoledních hodinách. Provádí běžný úklid pokojů obyvatel, společných prostor, kanceláří či zázemí zaměstnanců. Pokud to provoz dovolí, provádějí se i generální úklidy, kdy je úklid rozsáhlejší – mytí oken, praní záclon, mytí obkladaček na koupelnách, atd. Při sběru nádobí dávají pozor na dostatečný příjem potravy u obyvatel. V případě, že obyvatel nesní nic nebo velmi málo, provedou záznam, který si následně vyhodnotí nutriční terapeut.

Prádelna - praní osobního a ložního prádla obyvatel je zajišťováno každý den i o víkendech a svátcích. Prádelo zaměstnanci důkladně třídí, aby nedocházelo ke zničení prádla a prádlo bylo kvalitně vyprané. K tomu, abychom zachovali kvalitu vypraného prádla, nám pomáhají průmyslové pračky společně

s dávkovacím systémem, který usnadní našim pradelkám práci. Řádně si prádlo během třídění evidují a po vyžehlení a složení zkontrolují, zda je vše připravené. Osobní prádlo mají naši obyvatelé obvykle do druhého dne hotové. Dále se starají i o prádlo zaměstnanců, včetně drobných oprav či úprav.

Zaměstnanci provozu prošli v roce 2019 Zážitkovým kurzem První pomoci. Aktivně se podílí na spolupráci při akcích - ples, opékání vuřtů, atd. Od Domova získali nabídku psychologické telefonické podpory, kterou zajišťují zkušení psychologové. V loňském roce jsme se potýkali s nedostatkem zaměstnanců ve střediscích kuchyně, úklidu i na recepci. Přes všechny strasti jsme celý rok zvládli, hlavně díky zaměstnancům, kteří neberou Domov jen jako práci, ale jako „domov“, který už mají hlouběji v srdci.

Andrea Kubešová
vedoucí

Všeobecná sestra

V roce 2019 se náš kolektiv zdravotních sester obměnil, dvě sestřičky z Domova odešly a jedna sestřička nastoupila na mateřskou dovolenou. Náš zdravotní tým doplnily 3 nové kolegyně, které se zapracovaly velmi rychle a našly si svoje místo v týmu. Od svých kolegyň dostávají neustále podporu v situacích, se kterými se ještě nesetkaly. Přinesly do pracovního kolektivu nového ducha týmové spolupráce.

V průběhu roku zdravotní sestry absolvovaly zážitkové školení První pomoci, které má v Domově velmi dobrou odezvu. Vzhledem k tomu, že je školení zážitkové, zaměstnanci si procházejí konkrétními situacemi, se kterými se můžou setkat nejen v Domově při práci, ale také v běžném životě.

V druhé půlce roku 2019 vedení Domova pro pracovní tým zdravotních sester pořádalo týmovou supervizi.

Cílem setkání bylo formování nového pracovního týmu a podpora zaměstnanců před syndromem vyhoření, s čímž souviselo otevření témat, které sestry potřebovaly mezi sebou vyřešit

Na podzim 2019 se dvě zdravotní sestry zúčastnily kurzu Katetrizace mužů v Plzni. Získaly tak nové dovednosti a poznatky v oblasti katetrizace mužů, které již využíváme na našem pracovišti (modernější pomůcky a postupy). Tím mají způsobilost k cévkování mužů u nás v Domově.

Poskytujeme obyvatelům odbornou zdravotní péči, jejíž součástí jsou: odběry biologického materiálu, péče o chronické rány, katetrizaci MM u žen i mužů, léčbu bolesti a mnoho dalších zdravotních úkonů. V roce 2019 se nám podařilo zakoupit pro naše obyvatele další 3 aktivní antidekubitní matrace, jako prevenci dekubitů, které se nám

velmi osvědčili v péči o obyvatele v terminálním stádiu v paliativní péči. Jako jeden z mála Domovů pro seniory poskytujeme paliativní péči a nabízíme pomoc i rodině pozůstalých. Celý rok 2019 byl pro nás velmi náročným vzhledem k tomu, že do Domova přicházeli obyvatelé nároční na zdravotní péči. S tím také souvisela nutnost zakoupení nových odsávaček s vyšším výkonem. Velmi se nám daří spolupráce s praktickým lékařem, který navštěvuje náš Domov pravidelně 2x týdně a pečlivě a často velmi trpělivě se stará o zdraví našich obyvatel. Pro naše obyvatele je také velmi důležitá spolupráce, kterou Domov neustále podporuje a to s návštěvami odborných lékařů jako je chirurg, neurolog, psychiatr, či diabetolog.

Jitka Havlovicová
vedoucí



Aktivizační terapie

V roce 2019 prošla terapie velkou změnou. V průběhu roku odešli z týmu dva kolegové a postupně je nahradili noví.

Minulý rok terapie připravila pro obyvatele Domova širokou nabídku využití volného času. Mezi největší akce patří již tradičně Ples Domova, který se v roce 2019 konal již po šesté. Velmi nás překvapilo, kolik blízkých a přátel se této akci zúčastnilo. Tuto akci pravidelně navštěvují i klienti Pečovatelské služby ve Kdyni a vždy se na ni moc těší.

Hudba provází naše obyvatele po celý rok. Pravidelně k nám jezdí harmonikáři pan Kuplík a pan Petrželka a hrají našim obyvatelům na akcích jako například Masopustní posezení, Velikonoční posezení, Posezení pod májkou nebo Mikulášské posezení. Na Velikonoční posezení s harmonikou obyvatelé sami napekli s terapeuty velikonoční beránky a mazance.

Léto bylo ve znamení několika výletů na zámek do Horšovského Týna, kde si pro nás tentokrát připravili prohlídku zámecké kuchyně.

První týden v září měl Domov možnost poznat studenty z alternativní třídy pražského Gymnázia Na Zatlance, kteří mají v rámci své výuky i dobrovolnictví. Studenti trávili s obyvateli volný čas, vzali je na procházku, zahráli si s nimi karty, popovídali si, či pomáhali zaměstnancům terapie. Byla to velice zajímavá a obohacující zkušenost pro všechny strany – studenti viděli, jak fungují sociální služby, jak vypadá reálné stáří. Pro obyvatele to znamenalo zpestření jejich času, kontakt s novými lidmi.



Za zmínku stojí i zářijové „Pečení prasete“. Na této akci se také pekly špízy, na jejichž přípravě se podíleli sami obyvatelé.

Pro obyvatele jsme také připravili sportovní hry a turnaj v karetní hře Prší. Obojí se setkala s velkým úspěchem. Na podzim navštívil náš Domov Mgr. Petr Veleta. Jeho taneční te-

rapie je u našich obyvatel velmi oblíbená. Jedná se o cvičení na rytmickou hudbu, které je speciálně sestaveno s přihlednutím na seniorský věk.

Předvánoční čas jsme s obyvateli věnovali výrobě vánočních dekorací, které pak zdobily prostory našeho Domova a také pečení vánočního cukroví. Vše jsme zakončili Vánoč-



ním posezením, kde se u slavnostního oběda sešli obyvatelé i zaměstnanci.

Během celého roku probíhají pravidelná setkání obyvatel s paní ředitelkou. Zde jsou seznámeni s důležitými informacemi o dění v Domově. V rámci setkání mají obyvatelé možnost vyjádřit se k jednotlivým tématům, projevit svá přání nebo připomínky. Po celý rok také probíhaly individuální a skupinové smyslové aktivizace. Tyto aktivizace vycházejí z biografie obyvatel. Cílem je především poskytnutí možnosti ohlednout se a společně sdílení vzpomínek. Setkání probíhají v dílně, kde máme vytvořený příjemný koutek, v pavilonu, kde je kuchyňský koutek a obyvatelé vaří jednoduchá jídla, nebo na smyslové aktivizace jezdíme mimo Domov. S obyvateli navštěvujeme místa, se kterými je spojuje například příslušnost k dané oblasti nebo společný zájem.

Opět se nám podařilo osázet venkovní prostory Domova. Obyvatelé sami předpěstovali rostliny, kterými pak osázeli venkovní truhlíky a starali se o ně. Část léta dělali obyvatelům ve venkovní ohrádce společnost králík, který dostal novou ohrádku i s boudičkou.

V Domově se pravidelně scházejí dvě validační skupiny. Validace je komunikace, která využívá schopnost empatie pro proniknutí do prožitkového světa starého, dezorientovaného člověka. Na

skupinách se obyvatele vracejí vzpomínkami do svého mládí, aktivního života a společně

sdílejí svoje zážitky.

Náš Domov se opět připojil k projektu "Ježíškova vnučata", který umožnil splnit přání osamělým lidem v domovech pro seniory. Pokud senior projevil nějaké vánoční přání, zapsalo se toto přání na určené webové stránky, bylo zveřejněno a kdokoliv se mohl přihlásit, přání splnit a zaplatit. V našem Domově byla všechna přání obyvatel splněna. Pravidelně probíhá aktivita: Tančíme pro radost, kde se scházíme v menších skupinkách s obyvateli v pavilonu a společně si zatančíme a zazpíváme známé písničky. Velmi oblíbená je aktivita Posezení u kávy, která je pro obyvatele ve 2 a 3 fázi neorientace. Zde si můžou obyvatelé s dopomocí terapeutů vypít kávu nebo čaj a zazpívat oblíbené lidové písničky.

Pobyt venku i v zimě máme všichni rádi, stejně jsou na tom také naši obyvatelé. Díky zimním vakům do invalidních vozíků můžeme obyvatelům nabídnout vycházku i v chladném počasí.

V Domově máme také obyvatele, kteří svůj čas, už tráví jenom v lůžku a proto je terapeuti pravidelně i s lůžky vozi do pavilonu, kde se díky velkým proskleným oknům, které se dají celé otevřít můžou „podívat ven“.

V roce 2020 bychom chtěli zachovat



stávající aktivity a rádi bychom pro obyvatele připravili nabídku zajímavých besed a přednášek.

Odměnou práce terapeutů je, skutečnost že obyvatelé mají zájem udržovat se v psychické a fyzické kondici odpovídající jejich věku a stavu.

Jitka Havlovicová
vedoucí

Nutriční péče

V roce 2019 jsme v Domově zajišťovali nadále nutriční péči pro naše obyvatele tak, aby byla co nejvíce účelná. Nutriční péče představuje řešení výživy z různých hledisek.

Nutriční péče v Domově představuje zejména sledování výživových stavů obyvatel (nedostatečné stravování, nevhodná skladba stravy, nevhodná úprava diety, nechutenství, změny na hmotnosti).



Nutriční terapeutka navrhuje nutriční řešení obyvatel v malnutrici a při celkovém zhoršení zdravotního stavu, ve spolupráci se zdravotními sestrami a lékařem. Pravidelně sleduje pokles hmotnosti a vyhodnocuje jejich zdravotní stav z nutričního hlediska. Při nástupu nového obyvatele do Domova zhodnotí nutriční stav, dietu, hmotnost, stravování obyvatele, a edukuje jej o dietě, kterou bude mít v Domově nastavenou. Pravidelně hodnotí stavy obyvatel se zavedenou výživovou sondou a nastavuje individuálně množství a typ vhodné stravy.

U obyvatel v malnutrici (podvýživě) navrhuje podávání výživových doplňků k popíjení – sippingů, a spolupracuje s diabetologem a firmou, která tyto doplňky do Domova zajišťuje.

Spolupracuje s provozem v kuchyni a sestavuje jídelní lístek s ohledem na naše obyvatele a snaží se stravování přizpůsobit jak dietám (nutričním hodnotám), které jsou v Domově nastaveny, tak přáním obyvatel, kteří mají možnost napsat svoje připomínky do „knihy přání a připomínek“.

V Domově se pravidelně pořádá „Setkání s paní ředitelkou“, kde je přítomna i nutriční terapeutka, tam obyvatelé mohou sdělit také svoje podněty ohledně stravování.

Plánem nutriční péče pro obyvatele bude edukování obyvatel o zásadách

racionální stravy, popř. diet, které mají obyvatelé v Domově nastaveny, a o pitném režimu, který je u seniorů zásadní. U obyvatele v malnutrici, kachexii, podpora ve výživě a doplnění jejich nedostatečného stravování formou chutných doplňků výživy tak, aby měly nějaký efekt.

Rehabilitace

I v letošním roce probíhala v Domově ošetrovatelská rehabilitace. Patří do komplexní odborné péče a mohou jí provádět zdravotní sestry s odbornou způsobilostí k výkonu zdravotnického povolání podle zákona 96/2004 Sb., zákon o nelékařských zdravotnických povoláních, ve znění pozdějších předpisů. V roce 2019 se v provádění ošetrovatelské rehabilitace střídaly 3 zdravotní sestry.

Při ošetrovatelské rehabilitaci podporujeme obyvatele v soběstačnosti a motivujeme je k pohybu. Pohyb je jednou ze základních potřeb každého člověka a je velmi důležitý pro celý organismus. Do ošetrovatelské rehabilitace nepatří jen samotná rehabilitace, ale také hodnocení mobility u nově nastupujících obyvatel, nebo u obyvatel, u kterých došlo ke zhoršení mobility, nácvik soběstačnosti, kde se obyvatelé opět učí správných stereotypů při hygieně, nebo stravování např. po úraze, nebo u nich došlo k celkovému zhoršení zdravotního stavu. Nadále probíhají aktivity na podporu a udržení stávající mobility, pro všechny obyvatele Domova, jako je skupinové cvičení nebo SA s pohybem.

V roce 2019 jsme ošetrovatelskou rehabilitací podpořily 62 obyvatel, z toho u 10 obyvatel probíhal nácvik soběstačnosti při ranní hygieně, nebo při stravování. Ošetrovatelskou rehabilitací vždy indikuje ošetřující lékař, probíhá 3 měsíce. Pokud je pravděpodobné, že obyvatele má ještě možnost dalšího zlepšení, může lékař prodloužit ošetrovatelskou rehabilitaci. Vždy je důležité nastavit s obyvatelem dosažitelný krátkodobý

cíl, u kterého je pravděpodobné, že ho obyvatel dosáhne. To je důležité pro psychiku obyvatele, dosažení jej motivuje k další spolupráci.

Domov zajistí kompenzační pomůcku obyvateli na dobu, kdy u obyvatele probíhá ošetrovatelská rehabilitace. Během prvního měsíce provedeme zhodnocení a vyhodnotíme, jakou pomůcku obyvatel bude využívat. Informaci předáme rodině, která pomůcku obyvateli zajistí.

V únoru roku 2019 se zdravotní sestry z rehabilitace zúčastnily víkendového kurzu Míčková facilitace pro respirační onemocnění v Praze. Tato metoda je vhodná k uvolňování dýchacích cest, která se osvědčila i v praxi



hlavně u ležících obyvatel. V listopadu proběhl v Domově workshop kinestetické mobilizace, kterého se také zúčastnily sestry provádějící u obyvatel ošetrovatelskou rehabilitaci, kde si zaměstnanci připomněli a osvěžili prvky kinestetické mobilizace, které se využívají při poskytování péče hlavně u ležících obyvatel.

Cíl pro rok 2020 je udržet stávající vysoký standard ošetrovatelské rehabilitace u obyvatel.

Vzhledem k tomu, že pracujeme se seniory, je našim hlavním cílem podpořit obyvatele s Parkinsonovou chorobou a po CMP v rámci smyslové aktivizace s pohybem. Nadále pokračovat ve skupinovém cvičení, které udržuje naše obyvatele v kondici.

Jitka Havlovicová
vedoucí

Zdravotní a ošetrovatelská péče

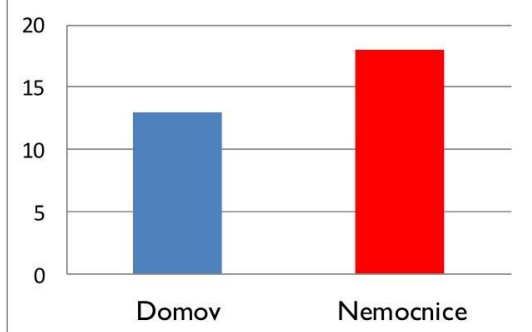
Lékaři	Rozsah ošetření
MUDr. Petr Suastika- prakt. lékař	2x týdně - dochází do Domova
MUDr. Josef Volák - chirurg	1x týdně - dochází do Domova
MUDr. Jitka Vondráková - internistka	1x za tři měsíce dochází do Domova
MUDr. Vlasta Náměstková - psychiatr	1x měsíčně - dochází do Domova
MUDr. Marek Škanta - ortoped	1x měsíčně - ambulance lékaře
MUDr. Martin Kacerovský - oční lékař	1x do roka - dochází do Domova, 1x měsíčně ordinace lékaře
MUDr. Rostislav Holeček - urolog	1x do roka - ordinace lékaře
MUDr. Eliška Klímová - neurolog	1x za tři měsíce - dochází do Domova
Gynekologická ambulance Domažlice - nemocnice	1x za tři měsíce - ordinace lékaře
MUDr. Jana Angelovová - ORL	3x do roka - ambulance lékaře
MUDr. Blanka Mathauserová - zubní lékař	1x měsíčně - ambulance lékaře
MUDr. Miloslava Ráčková - foniatr	1x-2x do roka - ambulance lékaře
Klatovská oční ambulance	5x do roka - ambulance lékaře

Skladba obyvatel z hlediska hlavní DG.	Počet	Skladba obyvatel z hlediska hlavní DG.	Počet
Interní onemocnění	39	Diabetes mellitus	8
Mozkové onemocnění	23	Roztroušená skleróza	1
Demence	5	Spastická kvadruplegická mozková obrna	1
Alzheimerova nemoc	3	Karcinom dělohy	1
Psychiatrické onemocnění	8	Parkinsonova choroba	6

Zdravotnické výkony realizované v roce 2019							Cena/vykázáno
Pojišťovna	6611	6613	6621	6623	6625	6627	
III	12	76862	396	98	0	0	4 912 882,00 Kč
201	0	5361	25	0	0	0	346 363,00 Kč
205	1	1327	12	20	0	0	83 670,00 Kč
211	0	13	13	0	0	0	858,00 Kč
207	1	2634	23	13	0	0	164 278,00 Kč
Pojišťovna	6629	6631	6639	6645	6649	Σ	5 508 051,00 Kč
III	2886	5061	590	620	21482		
201	302	111	0	0	1569		
205	172	0	0	0	316		
211	0	0	0	0	1		
207	70	0	0	0	645		



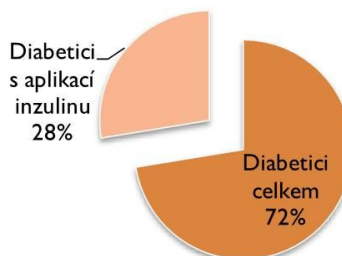
Místo úmrtí obyvatel



Diabetici

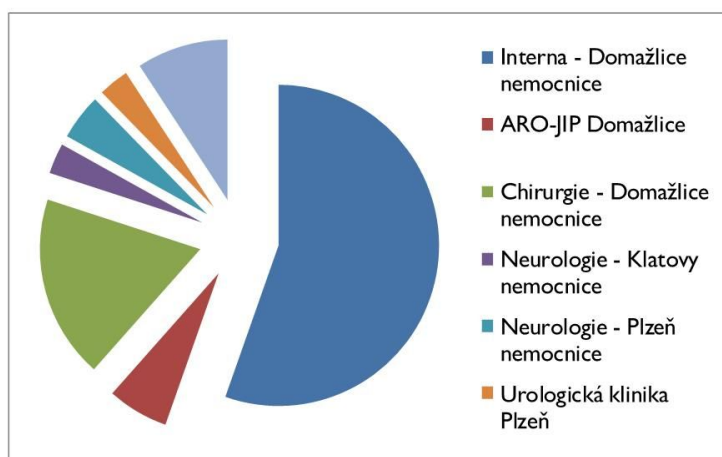
Počet

Diabetici celkem	42
Diabetici s aplikací inzulínu	16



Hospitalizace	Délka pobytu v hospit. zařízení	Počet ob.
Interná - Domažlice nemocnice	týden - až dva měsíce	36
ARO-JIP Domažlice	den - týden	4
Chirurgie - Domažlice nemocnice	týden - měsíc	12
Neurologie - Klatovy nemocnice	týden	2
Neurologie - Plzeň nemocnice	den - týden	3
Urologická klinika Plzeň	týden - měsíc	2
Psychiatrie - Klatovy nemocnice	týden - měsíc	6

Využití kompenzačních pomůcek	Počet
Obyvatelé využívající invalidní vozík	21
Obyvatelé využívající chodítko	29
Imobilní obyvatelé	36





Přímá péče

Rok 2019 pro nás byl rokem vzdělávání a podpory. Základem je doplnění kvalifikace, kterou kolegové splnili absolvováním Kurzu pracovníka v sociálních službách. V Domově proběhl kurz Kinetické mobilizace, který nám pomáhá pochopit a podpořit obyvatele v přirozeném pohybu, na který byli zvyklí, i když jsou upoutáni na lůžku. Pro ty, kteří již základní kurz měli, paní lektorka Mgr. Hana Nedělková připravila Workshop kinestetické mobilizace, kde jsme si prakticky zopakovali všechny postupy. Dalším kurzem, kterého jsme se zúčastnili v Domově, byl kurz Jak dobře individuálně plánovat. Jednoduchost, srozumitelnost a praktický přínos individuálních plánů je moto tohoto kurzu. Společně se změnou individuálních plánů nám kurz umožňuje nehlédat v individuálním plánování žádné složitosti, ale více času věnovat obyvatelům a jejich potřebám. Zážitkový kurz první pomoci nám je přínosem nejen v pracovním, ale i osobním životě. V kurzu jsme měli možnost vyzkoušet si „reálné“ modelové situace například tepenné krvácení, či autonehodu se zástavou životních funkcí. Postupně si doplňujeme vzdělávání i v oblasti bazální stimulace, kdy si základní kurz udělali další čtyři zaměstnanci. Stáž v Domově pro seniory ve Vlčicích nám přinesla nejen inspiraci ale i uvědomění si, že relativně nové prostředí našeho Domo-



va, jeho stavební uspořádání a vybavení nám velice usnadňuje práci. Ani v interním vzdělávání jsme nezaháleli. Rehabilitační sestry průběžně proškolyly nově nastupující zaměstnance v Základech manipulace s obyvatelem. Nově si připravily pokračující školení Manipulace s prvky kinestetické mobilizace a Manipulace se zvedákem. Těmito školeními postupně procházejí všichni pečovatelé. Otevřené byly také semináře na téma Změny na kůži a jejich ošetřování a Podávání stravy. Externí podporou jsou i pravidelné supervize, které dávají prostor diskutovat o problémech, které nás trápí v rámci pracovního týmu. V závěru roku byl spuštěn testovací projekt telefonické podpory zaměstnanců, kdy máme možnost využít rad zkušených psychologů.

Podpora kvality péče probíhá dlouhodobě nastavenými pravidelnými konzultacemi pracovních postupů při zajišťování péče a okamžitým předáváním zpětných vazeb na provedenou péči. Z pozice klíčových pracovníků máme možnost naše postřehy a



potřeby konzultovat s metodiky. Pravidelné setkávání s kolegy na operativních poradách, kde se podělíme i na jejich vedení, aktivní působení v pracovních týmech Nežádoucí události, Paliativní tým, Porada stravování, Adaptační schůzky nám umožňují diskuzemi a podněty podporovat udržování kvality péče, prostředí i provozu Domova. Máme možnost se vyjadřovat k podpoře používání pomůcek obyvateli, s obyvateli pomůcky zkoušet, navrhnout podněty ohledně spolupráce s rodinami, vyjadřovat se k připravovaným jídelníčům, probírat témata ke stravování jak obyvatel, tak i našich. Nedílnou součástí naší práce je příprava i doprovod obyvatel na vyšetření, spolupráce při přípravách na plánované aktivizace. Aktivně se také podílíme na akcích Domova pro obyvatele jako Pečení praseta, Vánočním posezení, či Plesu obyvatel.

Výraznou pomocí je pro nás i práce brigádníků, jak těch co chodí v průběhu roku, tak v době letních prázdnin. Jejich působení v Domově umožňuje zajistit plnohodnotné obsazení směn v době nemoci kolegů i v době dovolených.

Nutností pro dobré pečování je funkční stav používaných zařízení, pomůcek i prostředí a tak proběhly nemalé investice do pořízování nového a opravy původního. Náhradou dosluhujícího poruchového systému je nový bezdrátový signalizační systém, který svojí variabilitou umožňuje obyvatelům mít signalizační tlačítko stále u sebe a například v případě pádu si přivolat zaměstnance. Neopomenutelným přínosem nového systému je i velice příjemná a zjednodušená obsluha pro zaměstnance. Společně s novým systémem jsme dostali i nové služební mobilní telefony. Na deseti dalších pokojích došlo k výměně světel s regulovatelností jak světelného toku, tak chromatičnosti, což nám umožňuje nastavit světlo pracovní, kdy potřebujeme intenzivní světlo, tak světlo pobytové, které je pro obyvatele příjemné i při

odpočinku. Kvalitu péče pomáhají zlepšit i nové aktivní antidekubitní systémy používané u obyvatel, kde i přes maximální zajištění péče dochází ke vzniku kožních změn i deset nových antidekubitních matrací. Velkou úlevou nejen pro obyvatele je používání nových „bezhluchých“ vozíků k přepravě stravy, pití a nádobí. S těmito vozíky můžeme kdykoli bez obav jet po chodbě, aniž bychom vytvářeli hluk, který je pro obyvatele velice nepříjemný. Mezi další významné investice patří pořízení nového dezinfikátoru, zajištění výmalby prostor Domova otěruvzdorným nátěrem, který se velice osvědčil, doinstalování nových venkovních žaluzií, které zvyšují tepelný komfort v letních měsících i zajištění intimity. Pro zútulnění pokojů jsme nainstalovali vitrážky a záclony. V šatně zaměstnanců proběhla výměna lina a dokoupení nových skříní. Na základě potřeb zaměstnanců byl zařazen nový druh dezinfekce rukou, tak abychom měli možnost výběru dezinfekce, která nám vyhovuje.



Dlouhodobá spolupráce s dobrovolníky, kteří navštěvují obyvatele jedenkrát až dvakrát v týdnu nám pomáhá smysluplně naplnovat jejich volný čas. V loňském roce nás poprvé a ne snad naposledy navštívili dobrovolníci - studenti Gymnázia Na Zatlance. Týdenní pobyt 30 studentů byl pro nás všechny velice inspirující. Studenti navštěvovali obyvatele, povíдали si s nimi, pomáhali vyplňovat anketu spokojenosti, ve spolupráci s terapeuti obyvatelům umožnili procházku do města a na závěr si připravili koncertní vystoupení. Obyvatelé, zaměstnanci i samotní studenti byli z této expedice nadšeni.

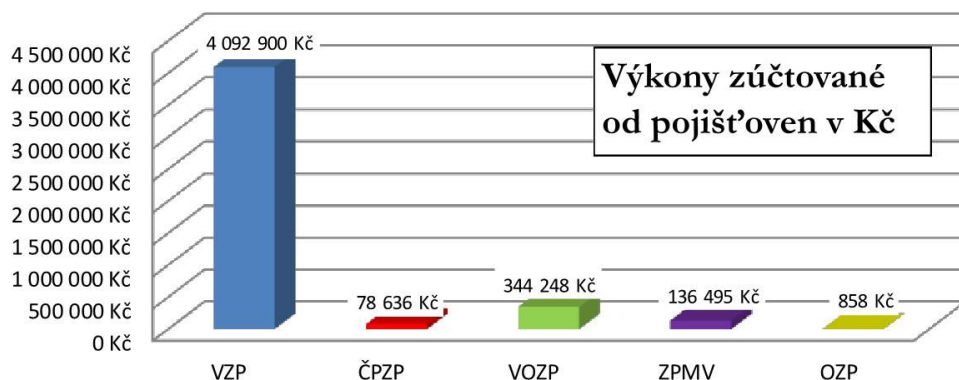
V anketě ohledně FKSP jsme měli možnost navrhnout jeho čerpání a tak jsme se v uplynulém roce společně setkali na akci zaměstnanců Orlovice, divadelním představení DJKT i vánočním večírku.

Bc. Pavlína Vlčková
vedoucí

Výkony realizované v roce 2019

Činnost	Počet výkonů	Činnost	Počet výkonů	Činnost	Počet výkonů
F Bazální stimulace	555	P Pomoc při oblékání	834	S Teplota	321
F Chůze VHFHH	1	P Prádlo - úklid a výměna	9	S Tlak	653
F Chůze v chodítku	929	P Péče o nehty	215	S Výměna močového sáčku	310
F Dechová RHB	1862	P Převlékání lůžka	2376	S Zavádění PMK u muže	42
F Hodnocení mobility	40	P Rozvoz inko	1339	S Zavádění PMK u žen	51
F Instruktaž	1	P Výdej tekutin	19623	S i. m.	101
F LTV aktivní	1808	P Výměna močového sáčku	2	S inzulín	13734
F LTV na lůžku	160	P Zajištění tekutin	19812	S ošetření PEGu	502
F Měkké techniky	316	P Zvedák	3	T Besídka	631
F Nácvik přesunu do lůžka	489	P Úprava zevnějšku	379	T Canisterapie	240
F Nácvik přesunu mimo lůžko	488	S Admin	1986	T Cvičení motoriky	1
F Nácvik samostatného pohybu v invalidním vozíku	161	S Admin Konec	32	T Cvičíme si smysly	90
F Nácvik sedu	967	S Akutní stav	99	T Doprovod	76
F Nácvik soběstačnosti	217	S Aplikace p.o. 2 min.	8	T Hmatová terapie	1
F Nácvik stoje	1185	S Aplikace p.o. pokoj	93026	T Individuální rozhovory	1131
F Pasivní cvičení	1775	S Aplikace s. c.	35	T Kavárna	738
F Polohování	41	S Bandáže DK	198	T Kinokavárna	1
F RHB Výkony	18	S Edukace	11	T Káva	3
F Skupinové cvičení	485	S Fasování léků	3	T Petterapie	26
F Spirometr	244	S Glukometr	400	T Přesun: lůžko - vozík	22
F Vysazování	15	S Jednorázová katetrizace močového měchýře	16	T Přesun: vozík - lůžko	2
L MUDr. Suastika	2	S Klyzma	11	T Rukodělná dílna	213
L MUDr. Volák	4	S Laboratoř	9	T Skupinová validace	133
P Celková koupel - sprcha	4154	S Mazání	2612	T Smyslová aktivizace	269
P Celková koupel - vana	20	S Mimořádná událost	4	T Snoezelen	70
P Dopomoc při pohybu	2181	S Odběr bio. materiálu	436	T Taneční terapie	126
P Holení	271	S Očkování	44	T Trénování paměti	360
P Hygiena	58371	S Pitný režim	140	T Validace	21
P Hygiena přednostní	790	S Polohování	1490	T Vycházka	131
P Inkontinentní pomůcky	32003	S Poznámka	45	T Výlet	15
P Klíčový pracovník	120	S Péče o permanentní močový katetr Muž	2896	T- Hry v pavilonu	509
P LTV I.	6	S Péče o permanentní močový katetr Žena	1783	Z Invalidní vozík	61
P Lůžko - mytí a desinfekce	204	S Péče o ránu	160	Z Polohování	183356
P Naslouchadlo	89	S Péče o ránu 10 minut	2952	Z Stolice	14123
P Pavilon	93	P Podávání stravy přednostní	11138	Z Strava	5553
P Podávání stravy	101393	P Polohování SZP+PSP	18	Z Tekutiny	321972
P Polohování PSP + PSP	29126	S Péče o zemřelé tělo	10	Z Váha	932

Ekonomická činnost Domova *)



Náklady celkem	5	Hlavní činnost	Hosp. činnost
Spotřeba materiálu	501	4.780.960,24	31.863,21
Spotřeba energie	502	2.211.104,33	6.587,27
Opravy a udržování	511	1.055.265,29	2.427,55
Cestovné	512	12.855,00	0,00
Náklady na reprezentaci	513	5.989,00	0,00
Ostatní služby	518	1.470.988,74	1.115,66
Mzdové náklady	521	26.970.220,76	30.261,24
Zákonné sociální pojištění	524	8.728.575,05	9.850,95
Jiné sociální pojištění	525	101.998,00	0,00
Zákonné sociální náklady	527	1.071.668,17	636,57
Jiné daně a poplatky	538	1.500,00	0,00
Manka a škody	547	36.300,00	0,00
Ostatní náklady z činnosti	549	44.343,63	0,50
Odpisy dlouhodobého majetku	551	1.923.669,70	2.025,30
Náklady z vyřazených pohledávek	557	0,00	60,00
Náklady z drobného dlouhodobého majetku	558	622.883,88	172,00
Výnosy celkem	6	Hlavní činnost	Hosp. činnost
Výnosy z prodeje služeb	602	25.847.971,74	124.067,00
Výnosy z pronájmu	603	0,00	1.000,00
Čerpání fondů	648	1.930.705,40	0,00
Ostatní výnosy z činnosti	649	45.952,71	3.560,00
Úroky	662	755,87	0,00
Výnosy vybraných míst. vlád. instit. z transferů	671	21.178.366,00	0,00
Hospodářský výsledek		-34.570,07	43.626,25

*) Jedná se o vybrané údaje z účetnictví. Kompletní účetní závěrka je uložena u ekonoma Domu seniorů Kdyně a je přístupna na vyžádání."

Hospodářský výsledek

Plán

0,00 Kč

Skutečnost

9.056,18 Kč

Náklady na lůžko

476.925,46 Kč/rok

39.743,78 Kč/měsíc

Komentář významných položek nákladů a výnosů

Spotřeba materiálu	501	Klademe důraz na výběr vhodných dodavatelů, zajišťujících potřebnou kvalitu materiálu, daří se nám udržovat výši nákladů v jednotlivých položkách.
Spotřeba energie	502	Dodavatelé jsou vybráni na základě veřejné zakázky, snažíme se realizovat opatření vedoucí ke snižování energetické náročnosti.
Opravy a udržování	511	Klademe důraz na výběr vhodných dodavatelů, zajišťujících potřebnou kvalitu oprav a údržby, daří se nám udržovat výši nákladů.
Ostatní služby	518	Daří se nám udržovat náklady v jednotlivých položkách, klademe důraz na výběr vhodných dodavatelů, zajišťujících potřebnou kvalitu služeb.
Výnosy - úhrada obyvatel	602	U výnosů za poskytnutou péči obyvatelům za ubytování a stravování došlo k nárůstu.
Výnosy - příspěvek na péči	602	Příspěvek na péči vykazuje setrvalý stav oproti předchozímu období.
Výnosy - zdravotní pojišťovny	602	Velmi se nám daří nezpochybnitelně vykazovat výkony na zdravotní pojišťovny, které opět, oproti předchozímu období, vykazaly další nárůst. Bohužel, vzhledem k regulačním principům, došlo k vysokému krácení ze strany zdravotních pojišťoven a tudíž k propadu výkonů.
Výnosy z vybraných míst. vlád. institucí a transferů	672	V roce 2019 došlo k nárůstu výnosů oproti předchozímu období, tyto výnosy jsme použili výhradně na úhradu mzdových nákladů zaměstnanců.

Položka	Návrh rozpočtu 2019	Skutečnost 2019	% plnění
Náklady	50 492,2 tis. Kč	49 123,3 tis. Kč	97,29 %
Výnosy	50 492,2 tis. Kč	49 132,3 tis. Kč	97,31 %



Závazky	
Dodavatelé	1.784.676,78 Kč
Zaměstnanci	2.417.031,00 Kč
Sociální zabezpečení	1.012.878,00 Kč
Zdravotní pojištění	436.895,00 Kč

Pohledávky	
Odběratelé	696.950,78 Kč
Jiné pohledávky	726,00 Kč
Náklady příštích období	220.966,52 Kč
Dohadné účty aktivní	147.265,83 Kč

Majetek	
Budovy	150.367.437,73 Kč
Pozemky	1.721.336,00 Kč
Samostatné věci movité	12.118.407,62 Kč
Software	632.906,90 Kč
Drobný dlouhodobý hmotný majetek	22.685.459,28 Kč
Drobný dlouhodobý nehmotný majetek	670.189,81 Kč

Úhrady obyvatel	
Strava a ubytování	12 038 352 Kč
Příspěvek na péči	10 192 081 Kč
Spoluúčast rodiny	186 493 Kč

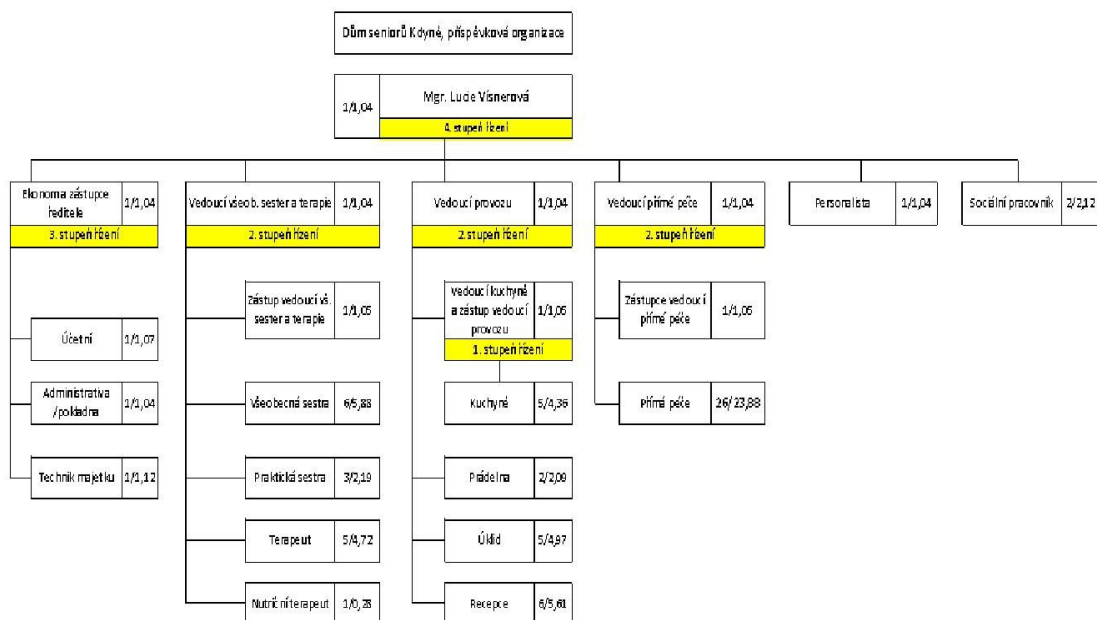


Dotace Ministerstva práce a sociálních věcí
(KÚPK) 14.188.576 Kč



Příspěvek Plzeňského kraje
6.983.442 Kč
Investiční příspěvek
0 Kč

Organizační schéma



Mzdy a pracovníci

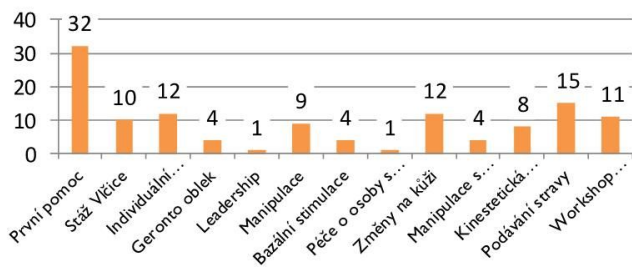
Vzdělávání zaměstnanců

Dům seniorů Kdyně pro své zaměstnance v roce 2019 zorganizoval řadu vzdělávacích akcí, díky kterým zaměstnanci získali potřebné odborné znalosti i praktické dovednosti. Konkrétně se jednalo o několik

akreditovaných školení realizovaných externími subjekty i školení zajišťovaná způsobilými zaměstnanci Domova. Podrobnosti k jednotlivým školením uvádí tabulka a graf níže.

*Daniela Pagurko
personalistka*

Vzdělávání zaměstnanců DS Kdyně



PRACOVNÍ NESCHOPNOSTI

Počet PN z prac. úrazu

1

Počet PN

51

Celkem proplacených dnů PN

451

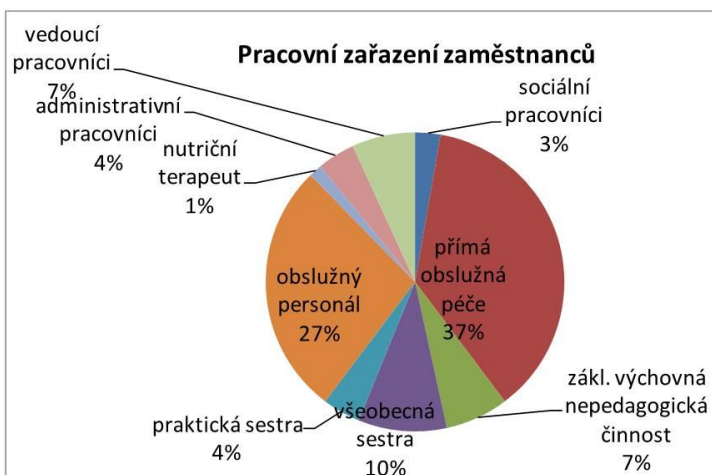
Celkem proplaceno v Kč

161 213,- Kč

Název vzdělávací akce	Počet osob	Počet hodin školení
První pomoc	32	8
Stáž Vlčice	10	8
Individuální plánování	12	16
Geronto oblek	4	1
Leadership	1	8
Manipulace	9	5
Bazální stimulace	4	24
Péče o osoby s AN.	1	24
Změny na kůži	12	1
Manipulace s prvky Kinestetická mobilizace	4	4
Kinestetická mobilizace	8	24
Podávání stravy	15	1
Workshop Kinestetická mobilizace	11	8
Celkem	123	132



Pracovníci v Domově	HPP		Dohody
k 31.12.2019	Poč. pracovníků	Úvazky celkem	Přepočtené úvazky
pracovníci v přímé péči	34	30,75	31,77
sociální pracovníci	2	1,75	2,12
přímá obslužná péče	27	24,5	24,93
zákl. výchovná nepedagog. činnost	5	4,5	4,72
zdravotničtí pracovníci	11	10,5	9,4
všeobecná sestra	7	6,75	6,93
praktická sestra	3	3	2,19
ergoterapeut	0	0	0
nutriční terapeut	1	0,75	0,28
ostatní pracovníci	28	27	27,55
obslužný personál	20	19,25	19,2
administrativní pracovníci	3	2,75	3,15
vedoucí pracovníci	5	5	5,2
celkem	73	68,25	68,72



Průměrný počet zaměstnanců na HPP byl 67 osob.

BOZP

V loňském roce se v průběhu výkonu povolání zranilo 6 zaměstnanců. Všechna tato zranění

byla uznána jako pracovních úraz - 1x řezná rána, 1x tržná rána, 2x naraženina a 2x jiný typ úrazu. Jako příčiny všech pracovních úrazů bylo

identifikováno nepředvídatelné riziko práce. Žádné cizí zavinění nebylo prokázáno.

Daniela Pagurko
personalistka

Vyplaceno na mzdách
24 573 944 Kč

Z toho odměny a prémie
1 495 870,- Kč

Ostatní osobní náklady
2 265 275 Kč

Průměrný plat
29 510,- Kč



Zdroj: <https://www.svoboda-bozppo.cz/sluzby/>



DŮM SENIORŮ KDYNĚ

Společenské, kulturní akce a aktivity

V roce 2019 se naši obyvatelé účastnili nejrůznějších kulturních a společenských akcí. Mezi nejvýznamnější patřil například ples Domova, který patří již mezi tradiční, obyvateli i přáteli Domova velmi oblíbenou aktivitu. Za zmínku jistě stojí i rozličné smyslové aktivizace pořádané pro obyvatele v Domově i mimo Domov.

Kompletní seznam všech akcí včetně fotografií za rok 2019 naleznete na webových stránkách Domova:

<http://www.dskdyne.cz>

nebo na facebookových stránkách <http://www.facebook.com/dskdyne>

Poskytování informací podle zákona 106/1999

Počet podaných žádostí o informace a počet vydaných rozhodnutí o odmítnutí žádosti.	0
Počet podaných odvolání proti rozhodnutí.	0
Opis podstatných částí každého rozsudku soudu ve věci přezkoumání zákonnosti rozhodnutí povinného subjektu o odmítnutí žádosti o poskytnutí informace a přehled všech výdajů, které povinný subjekt vynaložil v souvislosti se soudními řízeními o právech a povinnostech podle tohoto zákona, a to včetně nákladů na své vlastní zaměstnance a nákladů na právní zastoupení.	0
Výčet poskytnutých výhradních licencí, včetně odůvodnění nezbytnosti poskytnutí výhradní licence.	0
Počet stížností podaných podle § 16a, důvody jejich podání a stručný popis způsobu jejich vyřízení.	0
Další informace vztahující se k uplatňování tohoto zákona.	x

Poslání Domova

Podat pomocnou ruku těm, kteří už tímto světem sami „jít“ nemohou. Vytvořit pro ně Domov, který se bude nejvíce podobat tomu pravému. Vybudovat pro ně prostředí, ve kterém již nebudou muset podzim svého života přežívat, ale budou jej moci naplno prožívat.



DŮM SENIORŮ KDYNĚ

